

**Общество с ограниченной ответственностью  
«Комплекс-Развитие»**

**Проект межевания  
территории для строительства объекта: «Газопровод  
высокого давления до ШРП, ШРП к СНТ «Строитель-3»,  
расположенного по адресу: Владимирская область,  
Петушинский район, г. Покров**

**16-1 ПМ**

**Директор**

**И.И. Самбетова**

**г. Покров**

**2016 г.**

Взам. инв. №

Подпись и дата

Инв. № подлин.

**Общество с ограниченной ответственностью  
«Комплекс-Развитие»**

**Проект межевания  
территории для строительства объекта: «Газопровод  
высокого давления до ШРП, ШРП к СНТ «Строитель-3»,  
расположенного по адресу: Владимирская область,  
Петушинский район, г. Покров**

**16-1 ПМ**

**г. Покров**

**2016 г.**

## Содержание

Обозначение	Наименование	Стр.	Прим.
1	2	3	4
16-1 ППМ-С	Содержание	3-4	
16-1 ППМ-ОЧ	<b>1. Основная часть</b>		
16-1 ППМ-ОЧ	1.1. Общие сведения о проекте	5	
	1.2. Характеристика объектов капитального строительства	5-6	
	1.3. Характеристика участка проектирования	6-7	
16-1 ППМ-ОЧ	Чертеж планировки территории М 1:2000	8	
16-1 ППМ-МО	<b>2. Материалы по обоснованию проекта планировки</b>		
16-1 ППМ-МО	2.1. Общие данные	9	
	2.2. Обоснование размещения линейного объекта и его параметров	9-10	
	2.3. Мероприятия по обеспечению сохранности объектов культурного наследия	10	
	2.4. Обеспечение противопожарной безопасности	10-11	
	2.5. Охрана окружающей среды	11-12	
	2.6. Защита территории от чрезвычайных ситуаций природного и техногенного характера, проведение мероприятий по гражданской обороне и гражданской безопасности	13-14	
16-1 ППМ-МО	Схема расположения территории М 1:2500	15	
16-1 ППМ-МО	Схема использования территории в период подготовки проекта планировки М 1:2500	16	
16-1 ППМ-МО	Схема границ зон с особыми условиями использования территории	17	
16-1 ППМ-ПМ	<b>3. Проект межевания</b>		
16-1 ППМ-ПМ	3.1. Пояснительная записка	18-20	

Согласовано

Инв. № подл.

Подп. И дата

Инв. № подл.

16-1 ППМ-С

Изм.	Кол. у	Лист	№ док.	Подп.	Дата

Директор	Самбегова И.И.		01.16
Инженер	Рыжов И.В.		01.16

Содержание

Стадия	Лист	Листов
РП	1	3
ООО «Комплекс-Развитие»		

Обозначение	Наименование	Стр.	Прим.
1	2	3	4
16-1 ППМ-ПМ	Чертеж межевания территории	21	
	<b>Приложения:</b>		
	Постановление Главы Администрации города Покров № 126 от 087.12.2015 г. (копия)	22	
	Задание на разработку проекта планировки и проекта межевания территории для строительства объекта: «Газопровод высокого давления, ШПР к СНТ «Строитель-3»(копия)	23	
	Технические условия на газификацию № 343 от 30.06.2015г., выданные ОАО «Газпром газораспределение Владимир» (копия)	24	

Инов. № подл.	Подп. и дата	Взаим. инв. №

Изм.	Кол.у	Лист	№ док.	Подп.	Дата

16-1 ППМ-С

Лист
2

# 1. Основная часть

## 1.1. Общие сведения о проекте

Проект планировки с проектом межевания в его составе территории для строительства линейного объекта – газопровода высокого давления до ШРП, ШРП к СНТ «Строитель-3», в г. Покров Петушинского района Владимирской области разработан на основании Постановления Главы Администрации города Покров Петушинского района Владимирской области №126 от 08.12.2015 и задания на разработку проекта планировки и проекта межевания территории.

Проект планировки с проектом межевания в его составе территории разработан в соответствии со следующими нормативно-правовыми документами:

- Градостроительным кодексом Российской Федерации от 29.12.2004г. № 190-ФЗ;
- Земельным кодексом Российской Федерации от 25 октября 2001 г. № 136-ФЗ;
- СП 42.13330.2011 «Градостроительство. Планировка и застройка городских и сельских поселений» актуализированная редакция СНиП 2.07.01-89\*;
- СанПиНом 2.2.1/2.1.1.1200-03 «санитарно-эпидемиологические правила и нормативы»;
- постановление Губернатора Владимирской области от 13.01.2014 №17 «Об утверждении областных нормативов градостроительного проектирования «Планировка и застройка городских округов и поселений Владимирской области»;
- Правила землепользования и застройки части территории МО «Город Покров», выполненный ГУПВО ГПИ «Владимиргражданпроект» в 2009г.;
- Генеральным планом города Покров, выполненный институтом «Владимиргражданпроект» в 2012 г.;
- СНиП 11-04-2003 «Инструкция о порядке разработки, согласования, экспертизы и утверждения градостроительной документации» в части не противоречащей Градостроительному кодексу РФ.

## 1.2. Характеристика объектов капитального строительства

Согласно техническим условиям на газификацию №343 от 25.06.2015 г., выданных ОАО «Газпром Газораспределение Владимир» предусматривается строительство газопровода высокого давления от ШРП, ШПР, распределительные газопроводы низкого давления для газоснабжения жилых домов в СНТ «Строитель-3» в г. Покров Петушинского района.

Согласовано

Инва. № подл. Подп. И дата Инв. № подл.

						<b>16-1 ППМ-ОЧ</b>			
Изм.	Кол.у	Лист	№док.	Подп.	Дата	<b>Основная часть</b>	Стадия	Лист	Листов
Директор		Самбетова И.И			01.16		РП	1	3
Инженер		Рыжов И.В.			01.16		ООО «Комплекс-Развитие»		

Планируется размещение следующих объектов капитального строительства:

- подземного полиэтиленового газопровода высокого давления II категории 0,6 МПа от врезки до выхода из земли у проектируемого ШРП, с точкой подключения от существующего подземного стального газопровода высокого давления  $P \leq 0,6$  МПа диаметром 273 мм, идущего от ГРС Покров на ЖБИ Петушинского района;

- шкафного газорегуляторного пункта ГРПШ, предназначенного для снижения давления газа с высокого 0,6 МПа до низкого 0,05 МПа, ГРПШ оборудуется двумя линиями редуцирования: основной и резервной. Газорегуляторный пункт устанавливается на землях общего пользования СНТ «Строитель-3»;

- отключающих устройств на газопроводе в подземном и надземном исполнении.

Пересечения с автодорогами предусматривается выполнить в защитных футлярах, с установкой контрольных трубок в коврах.

Общая протяженность проектируемого газопровода составляет 811 м.

Проектируемые красные линии газопровода проходят по границе охранной зоны газопровода. В соответствии с «Правилами охраны газораспределительных сетей» вдоль трассы наружного распределительного газопровода устанавливается охранный зона в виде территории, ограниченной условными линиями, проходящими на расстоянии 3,0 м от газопровода со стороны металлического провода и 2,0 м в другую сторону. В соответствии с «Правилами охраны газораспределительных сетей» для ГРПШ устанавливается охранный зона в виде территории, ограниченной условными линиями, проходящими на расстоянии 10,0 м с каждой стороны от ограждения ГРПШ.

Проект планировки территории и проект межевания территории для строительства газопровода низкого давления для газоснабжения жилых домов в СНТ «Строитель-3» в г. Покров будет выполнен отдельным томом.

### 1.3. Характеристика участка проектирования

По данным СНиП 23-01-99 \* «Строительная климатология и геофизика»:

- климатический район строительства II-B;
- средняя температура наружного воздуха наиболее холодной пятидневки  $-28^{\circ}\text{C}$ ;
- нормативное значение ветрового давления III района - 0,23 кПа;
- нормативное значение веса снегового покрова III района - 1,0 кПа.

Земельный участок под строительство газопровода расположен в южной части г. Покров, частично на землях планируемой малоэтажной городской застройки, а частично на землях общего пользования СНТ «Строитель-3». Садовые участки огорожены заборами и частично застроены.

Инв. № подл.	Взаи. инв. №
	Подп. и дата

						16-1 ППМ-ОЧ	Лист
							2
Изм.	Кол.у	Лист	№ док.	Подп.	Дата		

Площадка проектируемого строительства проходит преимущественно по территории с ровным рельефом, Рельеф частично спланирован по проездам. Имеется общее повышение рельефа по направлению с юго-запада на северо-восток. Абсолютные отметки колеблются от 133.48 м до 136.70 м. Пересечений с водными объектами нет

Проект планировки территории для строительства газопровода рассматривает территорию площадью 4715 кв.м.

В зоне строительства газопровода памятников истории и культуры нет.

Размещение участка для газопровода высокого давления, ШРП и их строительство не приведет к изменениям в сложившейся градостроительной ситуации.

Инва. № подл.	Подп. и дата	Взаи. инв. №

Изм.	Кол.у	Лист	№док.	Подп.	Дата	16-1 ППМ-ОЧ	Лист
							3

Координаты переломных точек красных линий проектируемого газопровода

Пункт	X	Y
1	165762.87	144691.41
2	165762.41	144701.80
3	165755.42	144701.49
4	165755.45	144700.74
5	165749.52	144700.50
6	165749.27	144706.30
7	165741.44	144728.86
8	165739.89	144759.63
9	165737.05	144814.99
10	165734.17	144870.79
11	165772.32	144896.20
12	165790.49	144938.07
13	165796.68	144970.08
14	165790.38	145001.77
15	165782.71	145026.34
16	165770.76	145056.89
17	165757.40	145093.11
18	165753.56	145111.52
19	165761.35	145116.14
20	165761.13	145121.94
21	165747.94	145113.98
22	165752.58	145091.72
23	165766.08	145055.12
24	165777.99	145024.69
25	165785.53	145006.53
26	165791.59	144970.07
27	165785.69	144939.56
28	165768.32	144899.54
29	165729.03	144873.37
30	165732.06	144814.73
31	165734.89	144759.38
32	165736.48	144727.90
33	165744.31	144705.36
34	165744.73	144695.31
35	165755.67	144695.74
36	165755.87	144691.10
37	166025.86	145129.14
38	165997.66	145099.39
39	165971.34	145079.81
40	165938.86	145063.39
41	165927.02	145055.08
42	165919.54	145035.91
43	165915.37	145034.4
44	165910.15	145030.27
45	165880.7	145004.42
46	165859.17	144989.62
47	165824.99	144974.9
48	165796.22	144972.4
49	165796.39	144968.58
50	165825.98	144970.97
51	165861.12	144986.11
52	165883.16	145001.26
53	165912.71	145027.2
54	165917.34	145030.86
55	165922.61	145032.77
56	165930.31	145050.5
57	165940.93	145059.95
58	165973.35	145076.4
59	166000.32	145096.38
60	166033.34	145131.16
61	166029.53	145148.74
62	166031.01	145132.62
63	166170.35	145193.89
64	166036.85	145187.75
65	166024.82	145190.77
66	166022.42	145181.55
67	166028.53	145148.74
68	166031.01	145132.62
69	166029.2	145131.4
70	166021.96	145195.65
71	166037.28	145191.66
71	166170.35	145197.2



Условные обозначения:

- Проектируемый газопровод
- Действующие красные линии застройки
- Устанавливаемая красная линия газопровода
- 1 Переломная точка красных линий газопровода и ее номер
- Зона планируемого размещения объекта, техническая зона проектируемого газопровода
- :163 Кадастровый номер земельного участка согласно сведениям из ГКН
- 33:13:030225 Номер кадастрового квартала
- Границы земельных участков
- Границы кадастровых кварталов

Изм.	Кол.уч.	Лист	№ док.	Подпись	Дата
Директор		Самбетова И.И.			01.16
Инженер		Рыжов И.В.			01.16

<b>16-1 ППМ-ОЧ</b>		
Проект планировки и межевания территории для строительства линейного объекта : «Газопровод высокого давления до ШРП, ШРП к СНТ «Строитель-3», расположенного по адресу: Владимирская область, Петушинский район, г. Покров		
Проект планировки территории	Стадия	Лист
РП	1	1
Чертеж планировки территории М 1:2000		ООО "Комплекс-Развитие"

Взам. инв. N  
Подп. и дата  
01.2016  
Инв. N подл.  
ИНВ №1



## 2. Материалы по обоснованию проекта планировки

### 2.1. Общие данные

Проект планировки подготовлен на основании документов территориального планирования, правил землепользования и застройки, в соответствии с требованиями технических регламентов, градостроительных регламентов, нормативов градостроительного проектирования.

Исходные данные для подготовки проекта планировки территории и проекта межевания территории:

- Постановление Главы Администрации города Покров № 126 от 08.12.2015 г.
- Задание на разработку проекта планировки и проекта межевания территории от 08.12.2015 г.;
- Технические условия на подключение к газораспределительной сети № 343 от 30.06.2015 г.;
- Топографическая съемка.

Проект планировки выполняется для определения мест размещения газопровода высокого давления и ШРП для газоснабжения СНТ «Строитель-3» в г. Покров. Трасса газопровода проходит от места врезки в подземный газопровод высокого давления диаметром 273 мм, идущего от ГСР Покров на ЖБИ Петушинского района.

Результатом проекта планировки и межевания территории являются планировочные схемы, на которых показаны:

- участок под прокладку линейного объекта - трассы газоснабжения;
- участок дачного строительства, подлежащий инженерному снабжению;
- переломные точки участка межевания;
- существующая инфраструктура;
- границы зон с особыми условиями использования;
- расположение существующих и проектируемых инженерных сетей.

### 2.2. Обоснование размещения линейного объекта и его параметров

При выборе трассы прохождения газопровода для газоснабжения СНТ «Строитель-3» в г. Покров рассматривался один вариант, в связи с тем, что частично трасса газопровода проходит по территории, предназначенной для перспективной застройки на которую уже имеется утвер-

Согласовано
Инва. № подл.
Подп. И дата
Инва. № подл.

<b>16-1 ППМ-МО</b>									
Изм.	Кол.у	Лист	№ док.	Подп.	Дата	<b>Материалы по обоснованию проекта планировки</b>	Стадия	Лист	Листов
							РП	1	6
							ООО «Комплекс- Развитие»		



тельству газопровода. На строительном участке должна быть инструкция по пожарной безопасности, разработанная с учетом конкретных условий.

Ответственность за организацию мероприятий пожарной охраны, своевременное выполнение противопожарных мероприятий и мер пожарной безопасности возлагается на руководство строительно-монтажной организации и ответственных лиц в строительной бригаде, назначенных приказом по строительно-монтажной организации.

Ответственность за соблюдение противопожарных мероприятий на рабочем месте возлагается на рабочего, обслуживающего данный участок работы.

Правила применения на территории объекта открытого огня, проезда транспорта допустимость курения и проведения временных пожароопасных работ устанавливаются общими объектовыми инструкциями о мерах пожарной безопасности.

Приказом (инструкцией) должен быть установлен соответствующий противопожарный режим, в том числе:

- определены и обозначены места для курения;
- определены места и допустимое количество одновременно находящихся в помещениях материалов;
- установлен порядок уборки горючих отходов, хранения промасленной спецодежды;
- определен порядок обесточивания электрооборудования в случае пожара и окончании рабочего дня;
- определен порядок и сроки прохождения противопожарного инструктажа и занятий по пожарно-техническому минимуму, а также назначены ответственные за их проведение.

До начала основного строительства, в местах размещения санитарно-бытовых помещений в составе проекта производства работ предусмотреть дополнительные мероприятия, обеспечивающие пожарную безопасность в соответствии требований Правилами противопожарного режима в Российской Федерации.

Временные бытовые помещения располагаются на расстоянии не далее 500 метров от места производства работ и перемещаются по ходу проведения работ. Во всех инвентарных санитарно - бытовых помещениях должны находиться первичные средства пожаротушения (огнетушители), на площадке строительства смонтированы пожарные щиты. Пожарные щиты также перемещаются по трассе по ходу проведения работ.

## 2.5. Охрана окружающей среды

Проектируемый газопровод должен удовлетворять всем нормам и требованиям СП 42.13330.2011 «Градостроительство. Планировка и застройка городских и сельских поселе-

Инв. № подл.	Подп. и дата	Взаи. инв. №							16-1 ППМ-МО	Лист
										3
			Изм.	Кол.у	Лист	№док.	Подп.	Дата		

ний» (введен в действие 20.05.2011г, утвержден приказом Минрегиона России от 28 декабря 2010г. №820) без какого-либо отступления от него.

Производство строительного-монтажных работ должно проводиться с учетом требований СанПиН 2.2.3.11384-03 «Гигиенические требования к организации строительного производства и строительных работ». Работы следует выполнять только в пределах полосы временного отвода земель.

При проведении строительного-монтажных работ предусматривается осуществление ряда мероприятий по охране окружающей природной среды.

Работа строительных машин и механизмов должна быть отрегулирована на минимально допустимый выброс выхлопных газов и уровень шума и вибрации.

Электромагнитные и радиационные излучения при прокладке газопровода также отсутствуют.

Отходы, образующиеся в процессе строительства, не токсичные. Проектом предусмотрено все виды отходов временно складировать в закрытые металлические контейнеры с последующей транспортировкой их на согласованные с районной администрацией места.

При соблюдении норм и правил сбора и хранения отходов, а также своевременном удалении отходов с территории строительства отрицательное воздействие отходов на окружающую среду максимально снижено.

Все строительного-монтажные работы производятся последовательно и не совпадают во времени. В связи с этим, загрязняющие вещества, выбрасываемые в атмосферу, носят кратковременный характер и не оказывают вредного воздействия на атмосферный воздух в период строительного-монтажных работ.

При организации строительной площадки вблизи зеленых насаждений работа строительных машин и механизмов должна обеспечивать сохранность существующих зеленых насаждений.

Выпуск воды со стройплощадок и временных дорог должен быть организован на одернованные склоны, защищенные от размыва ливневыми стоками.

Предоставляемые во временное пользование земельные участки после окончания строительного-монтажных работ должны быть рекультивированы (восстановлены). Рекультивации подлежит строительная полоса трубопроводов по всей ширине отвода земель.

Инва. № подл.	Подп. и дата	Взаи. инв. №

						16-1 ППМ-МО	Лист
							4
Изм.	Кол.у	Лист	№ док.	Подп.	Дата		



ного контроля над состоянием инженерных сетей, проведением технического обслуживания и плановых ремонтных работ специализированными организациями.

В случае стихийных бедствий (урагана, землетрясения, паводковых вод, наводнения и т.п.) эксплуатационным службам необходимо организовать усиленный контроль над состоянием газопровода.

Все мероприятия ГО отражаются в томе «Инженерно-технические мероприятия гражданской обороны. Мероприятия по предупреждению чрезвычайных ситуаций, разрабатываются в составе проектной документации на следующей стадии проектирования.

Инва. № подл.	Подп. и дата	Взаи. инв. №

Изм.	Кол.у	Лист	№ док.	Подп.	Дата

16-1 ППМ-МО

Лист
6



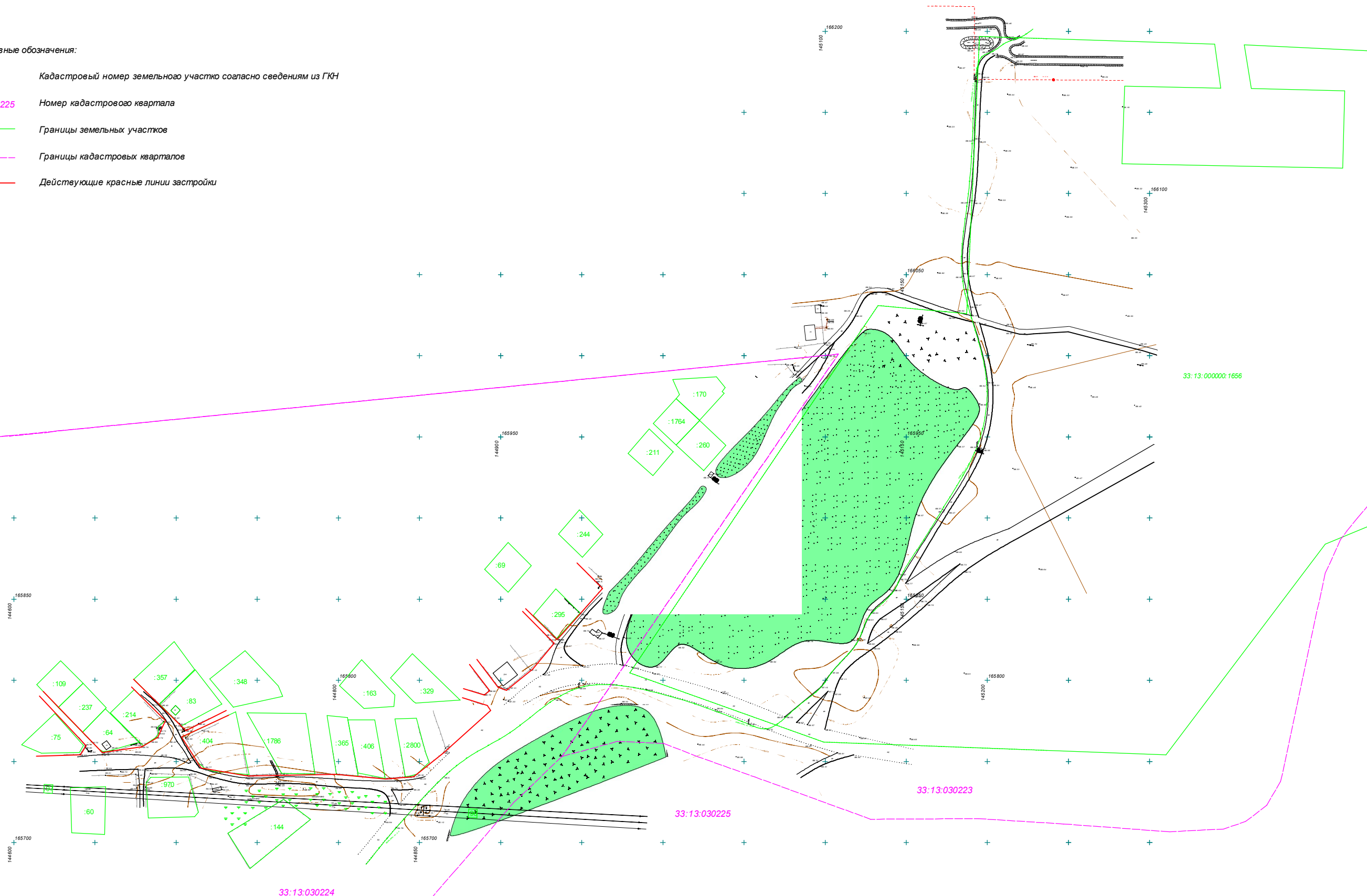
И/в. N подл. ИНВ № 1	Подл. и дата 01.2016	Взам. инв. N
-------------------------	-------------------------	--------------

Изм.	Кол.уч.	Лист	N док.	Подпись	Дата
Директор		Самбетова И.И.		<i>[Signature]</i>	01.16
Инженер		Рыжов И.В.		<i>[Signature]</i>	01.16

<b>16-1 ППМ-МО</b>		
Проект планировки и межевания территории для строительства линейного объекта: «Газопровод высокого давления до ШРП, ШРП к СНТ «Строитель-3», расположенного по адресу: Владимирская область, Петушинский район, г. Покров		
Проект планировки территории	Стадия	Листов
	РП	1
Схема расположения территории М 1:2500	ООО "Комплекс-Развитие"	

Условные обозначения:

- :163 Кадастровый номер земельного участка согласно сведениям из ГКН
- 33:13:030225 Номер кадастрового квартала
- Границы земельных участков
- - - Границы кадастровых кварталов
- Действующие красные линии застройки



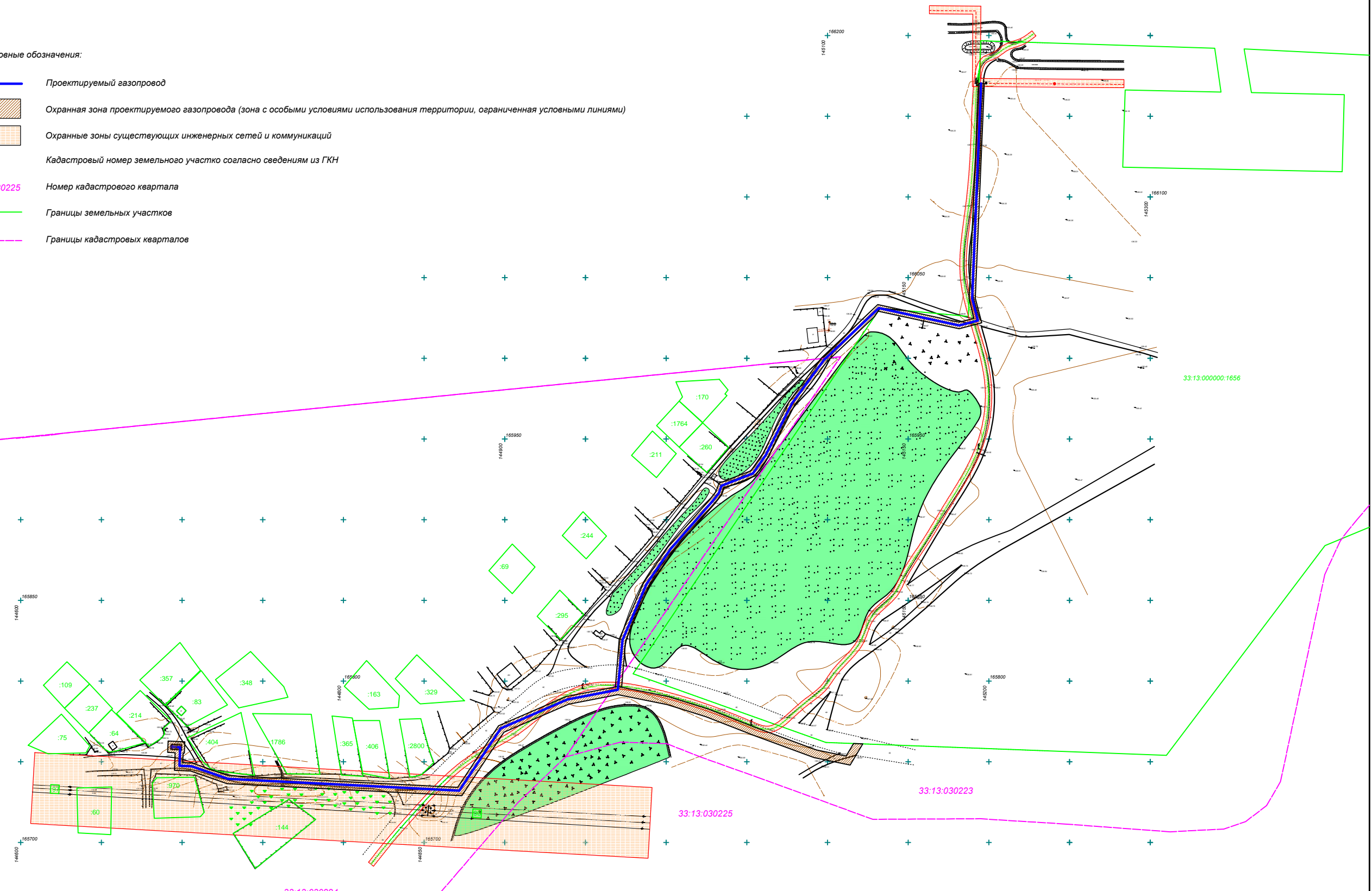
Име. N подл. инв №1	Взам. инв. N
Подл. и дата 01.2016	

<b>16-1 ППМ-МО</b>					
Проект планировки и межевания территории для строительства линейного объекта: «Газопровод высокого давления до ШРП, ШРП к СНТ «Строитель-3», расположенного по адресу: Владимирская область, Петушинский район, г. Покров					
Изм.	Кол.уч.	Лист	N док.	Подпись	Дата
Директор		Самбетова И.И.		<i>[Signature]</i>	01.16
Инженер		Рыжов И.В.		<i>[Signature]</i>	01.16
Проект планировки территории				Стадия	Лист
				РП	1
Схема использования территории в период подготовки проекта планировки М 1:2500				Листов	1
ООО "Комплекс-Развитие"					



Условные обозначения:

- Проектируемый газопровод
- Охранная зона проектируемого газопровода (зона с особыми условиями использования территории, ограниченная условными линиями)
- Охранные зоны существующих инженерных сетей и коммуникаций
- :163 Кадастровый номер земельного участка согласно сведениям из ГКН
- 33.13.030225 Номер кадастрового квартала
- Границы земельных участков
- - - Границы кадастровых кварталов



Изм. N подл.	Взам. инв. N
Инв. №1	01.2016

Изм.	Кол.уч.	Лист	N док.	Подпись	Дата
Директор				Самбетова И.И.	01.16
Инженер				Рыжов И.В.	01.16

<b>16-1 ППМ-МО</b>		
Проект планировки и межевания территории для строительства линейного объекта : «Газопровод высокого давления до ШРП, ШРП к СНТ «Строитель-3», расположенного по адресу: Владимирская область, Петушинский район, г. Покров		
Проект планировки территории	Стадия	Лист
	РП	1
Листов		
1		
Схема границ зон с особыми условиями использования территории М 1:2500		
ООО "Комплекс-Развитие"		

# 1. Проект межевания

## 1.1. Пояснительная записка

Подготовка проекта межевания осуществлена применительно к застроенным и подлежащим застройке территориям, расположенным в границах элементов планировочной структуры.

Подготовка проектов межевания застроенных территорий осуществляется в целях установления границ застроенных земельных участков и границ незастроенных земельных участков. Подготовка проектов межевания подлежащих застройке территорий осуществляется в целях установления границ незастроенных земельных участков, планируемых для предоставления физическим и юридическим лицам для строительства, а также границ земельных участков, предназначенных для размещения объектов капитального строительства федерального, регионального или местного значения.

Подготовка проектов межевания территорий осуществляется в составе проектов планировки территорий или в виде отдельного документа.

Проект межевания территории включает в себя:

- чертеж межевания территории, на котором отображаются:

- 1) красные линии, утвержденные в составе проекта планировки территории;
  - 2) границы застроенных земельных участков, в том числе границы земельных участков, на которых расположены линейные объекты;
  - 3) границы формируемых земельных участков, планируемых для предоставления физическим и юридическим лицам для строительства;
  - 4) границы зон с особыми условиями использования территорий;
- пояснительную записку;

Проектируемые красные линии газопровода проходят по границе охранной зоны газопровода, ограниченной условными линиями, проходящими на расстоянии 2,0 м от газопровода со стороны металлического провода и 2,0 м в другую сторону..

Согласно проекту планировки и проекту межевания территории для строительства линейного объекта – «Газопровода высокого давления до ШРП, ШРП к СНТ «Строитель-3», в г. Покров Петушинского района Владимирской области» устанавливается обременение – охранный зона газопровода. При использовании данных земель в дальнейшем любые работы по строительству, посадке многолетних насаждений, прокладке инженерных сетей и прочие действия, связанные с земляными работами и/или строительством в границах охранной зо-

Согласовано			
Инв. № подл.	Подп. И дата	Инв. № подл.	

16-1 ПМ-ПЗ					
Изм.	Кол.у	Лист	№ док.	Подп.	Дата
Директор		Самбетова И.И			04.16
Инженер		Рыжов И.В.			04.16
Проект межевания					
			Стадия	Лист	Листов
			РП	1	3
ООО «Комплекс-Развитие»					

ны газопровода, необходимо согласовывать с организацией, эксплуатирующей газопровод, а так же соблюдать иные ограничения в использовании территории, установленные законодательством для охранных зон сетей газоснабжения.

Действие градостроительного регламента на земельные участки, занятые линейными объектами, не распространяется (в соответствии с пунктом 4 статьи 36 Градостроительного кодекса РФ).

Сведения об образуемых земельных участках и частях земельных участков ( их кадастровых номерах, площадях, координатах характерных точек границ образуемых земельных участков / частей земельных участков с обременениями ) представлены в таблице «Сводная таблица земельных участков» ( система координат – МСК-33) .

**Сводная таблица земельных участков**

Обозначение и площадь участка с обременением, сведения о правах	Пункт	X	Y
33:13:000000:ЗУ1 площадь – 2417 м <sup>2</sup> Земельные участки находящиеся в государственной или муниципальной собственности	1	165762.87	144691.41
	2	165762.41	144701.80
	3	165755.42	144701.49
	4	165755.45	144700.74
	5	165749.52	144700.50
	6	165749.27	144706.30
	7	165741.44	144728.86
	8	165739.89	144759.63
	9	165737.05	144814.99
	10	165734.17	144870.79
	11	165772.32	144896.20
	12	165790.49	144938.07
	13	165796.68	144970.08
	14	165790.38	145001.77
	15	165782.71	145026.34
	16	165770.76	145056.89
	17	165757.40	145093.11
	18	165753.56	145111.52
	19	165761.35	145116.14
	20	165761.13	145121.94
	21	165747.94	145113.98
	22	165752.58	145091.72
	23	165766.08	145055.12
	24	165777.99	145024.69
	25	165785.53	145000.53
	26	165791.59	144970.07
	27	165785.69	144939.56
	28	165768.32	144899.54
	29	165729.03	144873.37
	30	165732.06	144814.73
	31	165734.89	144759.38
	32	165736.48	144727.90
	33	165744.31	144705.36
	34	165744.73	144695.31

Инд. № подл.	Подп. и дата	Взаи. инв. №

Изм.	Кол.у	Лист	№ док.	Подп.	Дата

16-1 ПМ-ПЗ

Лист

2

	35	165755.67	144695.74
	36	165755.87	144691.10
33:13:000000:ЗУ2 площадь – 1193 м <sup>2</sup> Земельные участки находящиеся в государственной или муниципальной собственности	37	166025.86	145129.14
	38	165997.66	145099.39
	39	165971.24	145079.81
	40	165938.86	145063.39
	41	165927.02	145055.08
	42	165919.54	145035.91
	43	165915.37	145034.4
	44	165910.15	145030.27
	45	165880.7	145004.42
	46	165859.17	144989.62
	47	165824.99	144974.9
	48	165796.22	144972.4
	13	165796.68	144970.08
	49	165796.39	144968.58
	50	165825.98	144970.97
	51	165861.12	144986.11
	52	165883.16	145001.26
	53	165912.71	145027.2
	54	165917.34	145030.86
	55	165922.61	145032.77
	56	165930.31	145052.5
	57	165940.93	145059.95
	58	165973.35	145076.4
	59	166000.32	145096.38
	60	166033.34	145131.16
	61	166029.53	145148.74
	62	166031.01	145132.62
	33:13:000000:1656/чзу1 площадь – 769 м <sup>2</sup> Администрация города Покров Петушинского района Владимирской области	63	166170.35
64		166036.85	145187.75
65		166024.82	145190.77
66		166022.42	145181.55
61		166029.53	145148.74
62		166031.01	145132.62
67		166029.2	145131.4
68		166018.31	145181.64
69		166021.96	145195.65
70	166037.28	145191.66	
71	166170.33	145197.2	

Взаи. инв. №
Подп. и дата
Инв. № подл.

Изм.	Кол.у	Лист	№ док.	Подп.	Дата

16-1 ПМ-ПЗ

Лист

3

Сводная таблица земельных участков			
Обозначение и площадь участка с обременением, сведения о правах	Пункт	X	Y
33:13:000000:3У1 площадь – 2417 м² Земельные участки находящиеся в государственной или муниципальной собственности	1	165762.87	144691.41
	2	165762.41	144701.80
	3	165755.42	144701.49
	4	165755.45	144700.74
	5	165749.52	144700.50
	6	165749.27	144706.30
	7	165741.44	144728.86
	8	165739.89	144759.63
	9	165737.05	144814.99
	10	165734.17	144870.79
	11	165722.32	144896.20
	12	165790.49	144938.07
	13	165796.68	144970.08
	14	165790.38	145001.77
	15	165752.71	145028.34
	16	165770.76	145056.89
	17	165757.40	145093.11
	18	165753.56	145111.52
	19	165761.35	145116.14
	20	165761.13	145121.94
	21	165747.94	145113.98
	22	165752.58	145091.72
	23	165766.08	145056.12
	24	165771.99	145024.69
	25	165765.53	145000.53
	26	165791.59	144970.07
	27	165785.69	144939.56
	28	165766.32	144899.54
	29	165739.03	144871.27
	30	165732.06	144814.73
	31	165734.89	144759.38
	32	165736.48	144727.90
	33	165744.31	144705.38
	34	165744.73	144695.31
	35	165755.67	144696.74
	36	165755.87	144691.10
37	166025.86	145129.14	
38	165997.66	145099.39	
39	165971.24	145079.81	
40	165938.86	145063.39	
41	165927.02	145055.08	
42	165919.54	145035.91	
43	165915.37	145034.4	
44	165910.15	145030.27	
45	165880.7	145004.42	
46	165859.17	144989.62	
47	165824.99	144974.9	
48	165796.22	144974.4	
49	165796.68	144970.08	
50	165796.39	144968.58	
51	165825.98	144970.97	
52	165861.12	144986.11	
53	165883.16	145001.26	
54	165912.71	145027.2	
55	165917.34	145030.86	
56	165922.61	145032.77	
57	165930.31	145052.5	
58	165940.93	145059.95	
59	165973.35	145076.4	
60	166000.32	145096.38	
61	166033.34	145131.16	
62	166029.53	145148.74	
63	166031.01	145132.62	
64	166170.35	145193.89	
65	166036.85	145187.75	
66	166024.62	145180.77	
67	166022.42	145181.65	
68	166029.53	145148.74	
69	166031.01	145132.62	
70	166029.2	145131.4	
71	166018.31	145161.64	
72	166021.96	145195.65	
73	166037.28	145191.66	
74	166170.33	145197.2	

33:13:000000:1656/чзУ1  
площадь – 769 м²  
Администрация города Покров  
Петушинского района  
Владимирской области

33:13:030224

33:13:000000:1656/чзУ1

33:13:030223

33:13:030225

33:13:000000:1656/чзУ1

33:13:000000:1656/чзУ1

33:13:030225

33:13:030224

33:13:000000:1656/чзУ1

33:13:000000:1656/чзУ1

33:13:030225

33:13:030224

33:13:000000:1656/чзУ1

Условные обозначения:



Проектируемый газопровод



Граница земельного участка для размещения проектируемого газопровода, красная линия газопровода установленная проектом планировки территории.  
Граница части ранее учтенного земельного участка.



Точка границы земельного участка (части земельного участка)

33:13:000000:3У1

Обозначение образуемого земельного участка

33:13:000000:1656/чзУ1

Обозначение образуемой части земельного участка

:163

Кадастровый номер земельного участка согласно сведениям из ГКН

33:13:030225

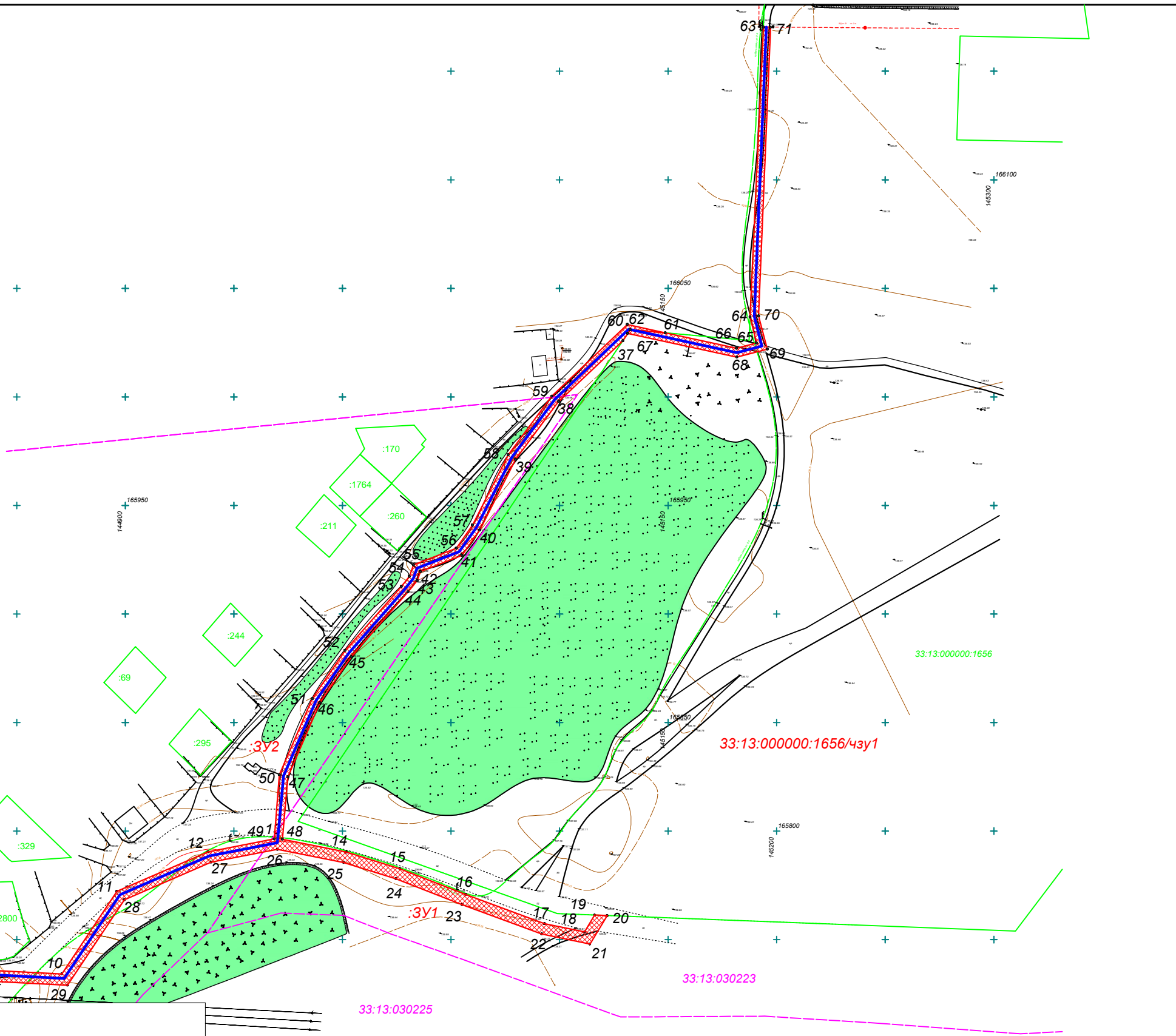
Номер кадастрового квартала



Границы земельных участков



Границы кадастровых кварталов



Взам. инв. N  
Подп. и дата  
01.2016  
Инов. N подл.  
инв. №1

Изм.	Кол.уч.	Лист	N док.	Подпись	Дата
Директор		Самбетова И.И.			01.16
Инженер		Рызов И.В.			01.16

16-1 ППМ-ПМ			
Проект планировки и межевания территории для строительства линейного объекта : «Газопровод высокого давления до ШРП , ШРП к СНТ «Строитель-3», расположенного по адресу: Владимирская область , Петушинский район , г. Покров			
Стадия	Лист	Листов	
РП	1	1	
Чертеж межевания территории М 1:2000			ООО "Комплекс-Развитие"